

# I gang med en ny valgperiode

KV21



SKOLELEDER  
FORENINGEN



## Skoleledelse på den politiske dagsorden 2021/2022

Den 16. november 2021 er der kommunalvalg i Danmark. Igen i år vil folkeskolen være et stort valgtema, og debatten vil sætte sine spor i en ny kommunal valgperiode.

Valget er starten på en ny valgperiode og et nyt lokalt samarbejde både politisk og administrativt. Valget er også en oplagt mulighed for Skolelederforeningen til at se på, hvordan vi kan øge vores politiske indflydelse lokalt.

Derfor har vi udviklet en inspirationsguide med tilhørende redskabskasse, som vi håber vil bidrage til at sætte politisk retning og inspirere til nye initiativer lokalt.

Initiativet er et led i vores fælles indsats for at styrke de lokale foreninger med respekt for jeres forskellige udgangspunkt.

I vurderer selv, hvad I kan bruge i jeres kontekst, og hvor meget I kan nå lokalt.

Målet er, at vi sammen kan sætte skoleledelse på dagsordenen i den nye valgperiode, så skolerne får mindre styring og mere ledelse og får bedre mulighed for at bedrive mere ledelse-tæt-på.

Med venlig hilsen  
Hovedbestyrelsen

## Fælles politiske fokusområder

Skolelederforeningen arbejder i de kommende år med tre primære politiske fokusområder:

- Sammen om skolen
- Mindre styring - mere ledelse
- Ledelse-tæt-på

Vi har her skitseret vores nationale aktiviteter – samt inspiration til lokale vinkler på temaet. Hovedbestyrelsens ambition er på den måde at skabe en større synergi mellem vores nationale og lokale interessevaretagelse, så der er en tydeligere sammenhæng og bedre mulighed for at anvende fælles redskaber.

 Forslag til målsætning lokalt: Udvælg et eller flere politiske fokusområder i jeres kommune.

### Sammen om skolen

“Sammen om skolen” er et initiativ drevet af børne- og undervisningsministeren og er et samarbejde mellem alle de største aktører på folkeskoleområdet. Ministeren, KL, Skolelederforeningen og DLF fungerer som styregruppe – derudover er Danske Skoleelever, Skole og Forældre, BUPL og Børne- og Kulturchefforeningen inviteret med i det fælles samarbejde.

Hovedbestyrelsens forventning er, at samarbejdet vil danne rammen for de fleste politiske udspil og drøftelser i det kommende skoleår. Det er oplagt at overveje lokal opfølgning på de nationale udspil og samtaler – eventuelt med en lokal pendant til samarbejdet.

Nationalt fokus for Skolelederforeningen	Inspiration til lokalt fokus
<p>Nyt evaluerings- og bedømmelsessystem og nye former for elevplaner og kvalitetsdialoger.</p>	<p>Udvikling af nye samarbejdsmodeller med fokus på kvalitetsdialoger mellem medarbejdere, ledelsen og politikere. Opfordring til at sikre en samarbejdsmodel, hvor skolelederne har direkte dialog med et politisk udvalg.</p>
<p>Inklusion – med fokus på resurser, samarbejde og understøttelse fra forvaltningen, specialundervisning og mellemformer. Herunder nye diagnoser og sårbare unge.</p>	<p>Etablering af lokal arbejdsgruppe eller samarbejde i kommunen med fokus på skolelederens opgaver i forbindelse med inklusion – herunder resurser, samarbejde og understøttelse fra forvaltningen inklusiv kontakt med PPR og Børne- og Familieafdelingen. Afdækning af nye former for specialundervisning og mellemformer med opmærksomhed på, at succeskriterierne for alle børn og skoler ikke kan være ens.</p>



Læs mere på Skolelederforeningens hjemmeside, som bliver opdateret løbende med nyt om initiativet "Sammen om skolen".  
 Pjece: "Skolens udviklingsområder – dialog der understøtter læring og kvalitet".



Op mod 25 % af skoleledelsens arbejdstid går i dag med administration, målstyring og rapportering. Tiden er bedre anvendt til at udvikle undervisningen og understøtte samarbejdet med medarbejderne.

## Mindre styring – mere ledelse

Skolelederforeningen arbejder for at sikre mere selvbestemmelse i den lokale folkeskole, så lederne sammen med medarbejdere og forældre kan have fuldt fokus på, at eleverne trives og lærer så meget som muligt.

Op mod 25% af skoleledelsens arbejdstid går i dag med administration, målstyring og rapportering. Tiden er bedre anvendt til at udvikle undervisningen og understøtte samarbejdet med medarbejderne.

Nationalt fokus for Skolelederforeningen	Inspiration til lokalt fokus
Mindre styring og mere ledelse.	Forvaltningens rolle skal i større grad være at hjælpe og facilitere skoleledernes arbejde. Der er behov for mere fællesskab, netværk og sparring mellem skoleledere og på tværs af skolevæsenet inklusiv de faglige konsulenter og vejledere.
Fokus på omfanget af regler og mål for folkeskolen.	Skolerne skal ledes med rammestyring og færre kommunale mål, og så skal der være tid til implementering, før nye initiativer sættes i gang. Det vil være en fordel med en fast struktur med fireårige kommunale mål og indsatsområder for den lokale folkeskole. Det vil give forudsigelighed og fokus på skolerne og ikke mindst arbejdsro til at opnå de lokalpolitiske målsætninger.
Fokus på ledelsestid brugt på administration som følge af overstyring og rapportering.	Behov for at etablere en fælles ambition i kommunen om at begrænse ledelsestid brugt på administration. Reduktion i kommunal rapportering udover lovkrav er et godt sted at begynde. Fremtidig rapportering skal være med fokus på progression og udvikling fremfor historiske data.



Pjece: "Giv alle folkeskoler mere selvbestemmelse: 40 anbefalinger til regeringen."

## Ledelse-tæt-på

Medlemsundersøgelser viser, at der er behov for, at ledelsen kommer tættere på medarbejderne og understøtter samarbejdet om elevernes læring mere aktivt. Skolelederforeningen ønsker derfor at

synliggøre og skabe forståelse for, at ledelse-tæt-på er en væsentlig, mangfoldig og omfangsrig opgave, som kræver, at skoleledelsen har det nødvendige ledelsesrum og de nødvendige ledelsesressourcer.

Nationalt fokus for Skolelederforeningen	Inspiration til lokalt fokus
<p>Tydliggøre behovet og værdien af ledelse-tæt-på, samt hvad forudsætningerne er for at lykkes.</p>	<p>Tydliggøre, at ledelse-tæt-på forudsætter nærhed og tilstedeværelse over for medarbejdere og elever på skolen – samt kompetencer. Derfor er forudsætningen for at lykkes med Ledelse-tæt-på, at der er tilstrækkeligt med ledelsesressourcer og kompetencer på alle ledelseslag, og at der er et lokalt ledelsesrum til at foretage nødvendige prioriteringer i hverdagen, som sikrer, at ledelsen kan være tæt på undervisningen. Det betyder også færre kommunale møder.</p>
<p>Udvikle Skolelederundersøgelsens fokus på ledelse-tæt-på – herunder vilkår, muligheder, kompetencer og ressourcer til at bedrive ledelse-tæt-på.</p>	<p>Anvend Skolelederundersøgelsen til at gøre status for skolelederens vilkår, muligheder og kompetencer for at udøve ledelse-tæt-på.</p>
<p>Kvalificere forståelsen af ledelse-tæt-på i den faglige og politiske debat om folkeskolen.</p>	<p>Udvikling af fælles lokal forståelse af ledelse-tæt-på gennem dialog i afdelingen og med medlemmerne. Skolelederforeningen udarbejder fælles inspirationsmateriale og dialogspil, som udkommer ultimo oktober 2021.</p>



Inspirationsmaterialet og dialogspillet "Ledelse-tæt-på" – udleveres oktober 2021.



Ledelse-tæt-på er en væsentlig, mangfoldig og omfangsrig opgave, som kræver, at skoleledelsen har det nødvendige ledelsesrum og de nødvendige ledelsesressurser.



## Forslag til politiske initiativer i kommunerne

I valgkampen og ikke mindst i opstarten på en ny valgperiode vil vi sætte vores politiske fokusområde i spil i den nationale debat – og vi vil opfordre til at øge den politiske dialog lokalt.



Guide: "Styrk den lokale forening" – udkommer oktober 2021.

---

### Dialog i valgkampen

Folkeskolen er ofte et stort tema i den kommunale valgkamp, og Skolelederforeningen vil deltage aktivt i den nationale debat i medierne. Lokalt har vi en interesse i at være i direkte kontakt med både forvaltning og toneangivende politikere før og under

valgkampen i den enkelte kommune. Både for at sikre, at de kender vores holdning til skolens udvikling, når de går ind i valgkampen, men også for at undgå misforståelser og beskytte ledere og medarbejdere mod personlig kritik.

► Forslag til målsætning for valgkampen lokalt: Direkte dialog med folkeskolens vigtigste aktører og de kommunale toppolitikere – ikke gennem medierne eller ved valgmøder, men over en kop kaffe.

### **Etablér relationer til skolens vigtigste aktører lokalt**

Det er en god ide at have en tæt dialog lokalt med skolens vigtigste aktører. Det vil sige kommunerne, men også DLF, BUPL samt Skole og Forældre og eventuelt velfungerende

fælleselevråd. Målet er at lære hinanden at kende, så I kender de andre aktørers lokale dagsorden, så I kan søge samarbejde om fælles politiske fokusområder efter valget.

### **Invitér de største partiers spidskandidater til dialogmøde**

Direkte dialog med de største partier – herunder borgmester og eventuelt kommende borgmester – vil sikre en fælles forståelse under debatten i valgkampen.

- Tag udgangspunkt i jeres fælles interesse i at tale folkeskolen op samt vise tillid og opbakning til ledere og medarbejdere.
- Fortæl, hvad jeres politiske fokusområde er.
- Tilkendgiv, at I ønsker at forstærke samarbejdet i den nye valgperiode.



Skabelon: Første henvendelse til politiske partier – tilgængelig på [www.skolelederforeningen.org](http://www.skolelederforeningen.org)

---

### **Lokale kandidatkurser og åbne webinarer med Claus Hjortdal og Dorte Andreas**

Flere kommunale forvaltninger holder kursus for de lokale kandidater til valget for at give dem fornøden baggrundsviden i debatten – her vil skoleområdet ofte være et tema.

Inspireret af det vil Skolelederforeningen invitere kandidater til åbne webinarer med Claus Hjortdal og Dorte Andreas.

Her vil formandskabet dele skoleledernes analyse af folkeskolen her og nu samt oplyse om Skolelederforeningens politiske fokusområder. Dernæst vil der være mulighed for spørgsmål fra kandidaterne. De åbne webinarer afsluttes med opfordring til at etablere et samarbejde med den lokale Skolelederforening i den nye valgperiode.



Webinar d. 6. oktober kl. 16-17 og d. 8. november kl. 12-13.  
Invitation til webinar fra Skolelederforeningen, som I kan dele via direkte mails til lokale kandidater.

---

## Skolelederundersøgelsen – vilkårsundersøgelse for skoleledelser (tidligere Vilkårsundersøgelsen)

Hvert andet år gennemfører Skolelederforeningen en analyse af rammerne for at bedrive skoleledelse i Danmark. Analysen bruger vi som udgangspunkt for dialog og udvikling af skoleledelsen lokalt. Vores mål er, at analysen i højere grad vil være et strategisk værktøj

for foreningen, hvor vi udvælger de vigtigste fælles fokusområder til en national indsats, samtidig med at I anvender undersøgelsen til at skabe dialog om skoleledelse lokalt med både forvaltning og politikere.

► Forslag til målsætning lokalt: Brug Skolelederundersøgelsen som strategisk dialogværktøj i kontakten med politikere og administrativ ledelse.

### Orienter om igangsætning af Skolelederundersøgelsen og årets fokus

Skolelederundersøgelsen vil udover de faste spørgsmål have et særligt afsnit om årets politiske fokusområder. Årets fokus vil blive offentliggjort på forhånd – ligesom vi som noget nyt vil foreslå, at I orienterer både de

lokale forvaltninger og politikere om, at undersøgelsen igangsættes. På den måde kan vi skabe interesse for resultatet af undersøgelsen hos både medier, forvaltning og lokale politikere.



Sekretariatet udarbejder et fælles orienteringsbrev til forvaltningschef, direktør, udvalgsformand og borgmester om undersøgelsens fokus og igangsættelse, som den lokale formand har mulighed for at dele med forvaltning og politikere lokalt. Orienteringsbrevet udsendes i november.

---



Ambitionen er, at Skolelederundersøgelsen fungerer som et strategisk dialogværktøj mellem foreningen og den lokale forvaltning og politiske ledelse.

### **Fælles fokus på Skolelederundersøgelsens resultater**

Konklusionerne på årets Skolelederundersøgelse deles i nationale og sociale medier med særligt fokus på udvalgte områder af analysen. Lokalafdelingerne opfordres til at dele artikler og opslag om undersøgelsen på

egne sociale medier, både Facebook, Twitter og LinkedIn, for på den måde at øge opmærksomheden på Skolelederundersøgelsen.

### **Dialog om Skolelederundersøgelsens resultater lokalt**

Efter det nationale resultat af undersøgelsen er offentliggjort, får alle afdelingerne de lokale tal til viderebearbejdning med særlig fokus på udvalgte resultater. Ambitionen er, at Skolelederundersøgelsen fungerer som et strategisk dialogværktøj mellem foreningen og den lokale forvaltning og politiske ledelse.

Vi opfordrer derfor til, at afdelingerne holder et møde om undersøgelsen med forvaltningen, og at undersøgelsen derefter deles med borgmester og udvalgsformand ledsaget af invitation til møde (se også punkt omkring samarbejdsmodel mellem skoleledere og politikere).



Skabelon til præsentation af analysen for administrativt og politisk niveau. Skabelon udsendes af sekretariatet i januar og udfyldes af lokalafdelingen som udgangspunkt for den lokale dialog. Sekretariatet står til rådighed for sparring og rådgivning.

---

## Samarbejde i ny valgperiode

Alting bliver set på med friske øjne ved indgangen til en ny valgperiode – det vindue kan foreningen udnytte til at skabe en ny samarbejdsform.

Starten på den nye valgperiode er en unik chance for Skolelederforeningen til at sætte

samarbejdet med kommunen på dagsordenen – både involveringen af skolelederne i kommunens skolepolitik og samarbejdet med foreningen.

► Forslag til målsætning lokalt: Brug den nye valgperiode som løftestang for en ny samtale om skoleledernes politiske involvering og samarbejdet mellem kommunen og Skolelederforeningen.

## Tillykke med valget

Det er en god ide at ønske tillykke med valget til borgmester og børne- og skoleudvalgsmedlemmer, og ikke mindst er det en anledning til at udvide samarbejdet med det politiske niveau i kommunen.

Henvendelsen er med til at synliggøre lokalafdelingen og den lokale formand samt jeres ønske om dialog. Udvalgte borgmestre, som også har landspolitiske roller, får også en direkte hilsen fra Claus Hjortdal og Dorte Andreas.



---

Skabelon med eksempel på tillykke-hilsen – klar medio november på [www.skolelederforeningen.org](http://www.skolelederforeningen.org)

---

### **Mød op til det konstituerende møde**

Det konstituerende møde i byrådet/kommunalbestyrelsen afholdes typisk slut november eller start december – ofte med en kort reception før eller efter. Se mere på kommunens hjemmeside. Det konstituerende møde er en mulighed for at hilse på de nye politikere og

sørge for, at de får sat ansigt på Skolelederforeningens formand og næstformand i kommunen. Samtidig synliggør I over for forvaltningen, at foreningen også har og vil tage politisk kontakt.

### **Find formen for samarbejdet mellem skoleledere og politikere**

Benyt enten jeres hilsen efter valget eller det konstituerende møde til at invitere borgmester og/eller udvalgsformand til et møde om, hvordan skolelederne fremover skal involveres i det politiske arbejde. Tænk her både på foreningen og samarbejdet mellem skolelederne og det politiske niveau i arbejdsgrupper, på faste møder med udvalget eller fælles arbejdsseminarer. I Svendborg Kommune deltager skolelederne for eksempel et par gange om året på mødet i det politiske udvalg for at drøfte aktuelle skolepolitiske

dagsordener, mens Skolelederforeningen i Rudersdal Kommune har en fast plads i et lokalt skoleforum med skolebestyrelsesformænd og elev- og medarbejderrepræsentanter. Overvej gerne i afdelingen, hvad I mener, der skal til for at øge involveringen af skolelederne i kommunens skolepolitik. Det første dialogmøde er samtidig en anledning til at tale om Skolelederundersøgelsens lokale resultater og jeres lokale politiske fokusområder (se også punkt om Skolelederundersøgelsen).



Find inspiration og se eksempler på forskellige samarbejdsformer mellem forening og kommunen i guiden: "Styrk den lokale forening" – guiden distribueres oktober 2021.

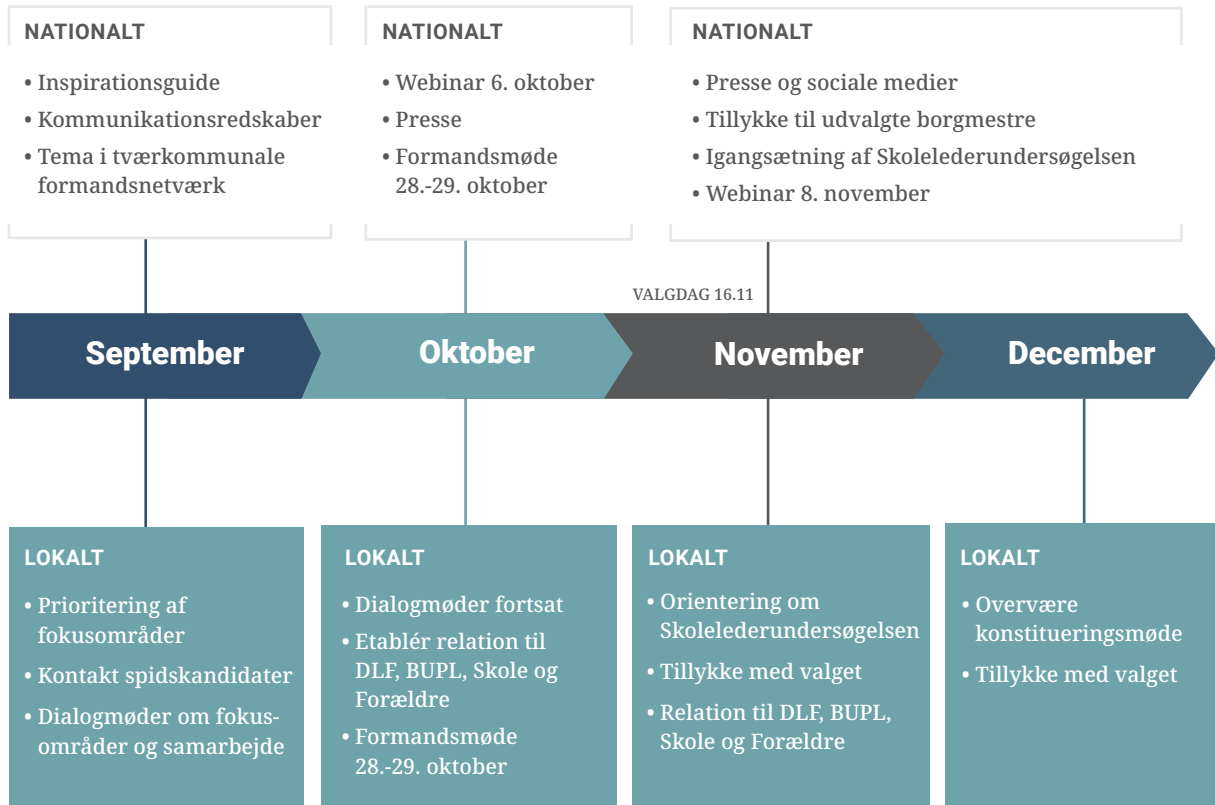
---



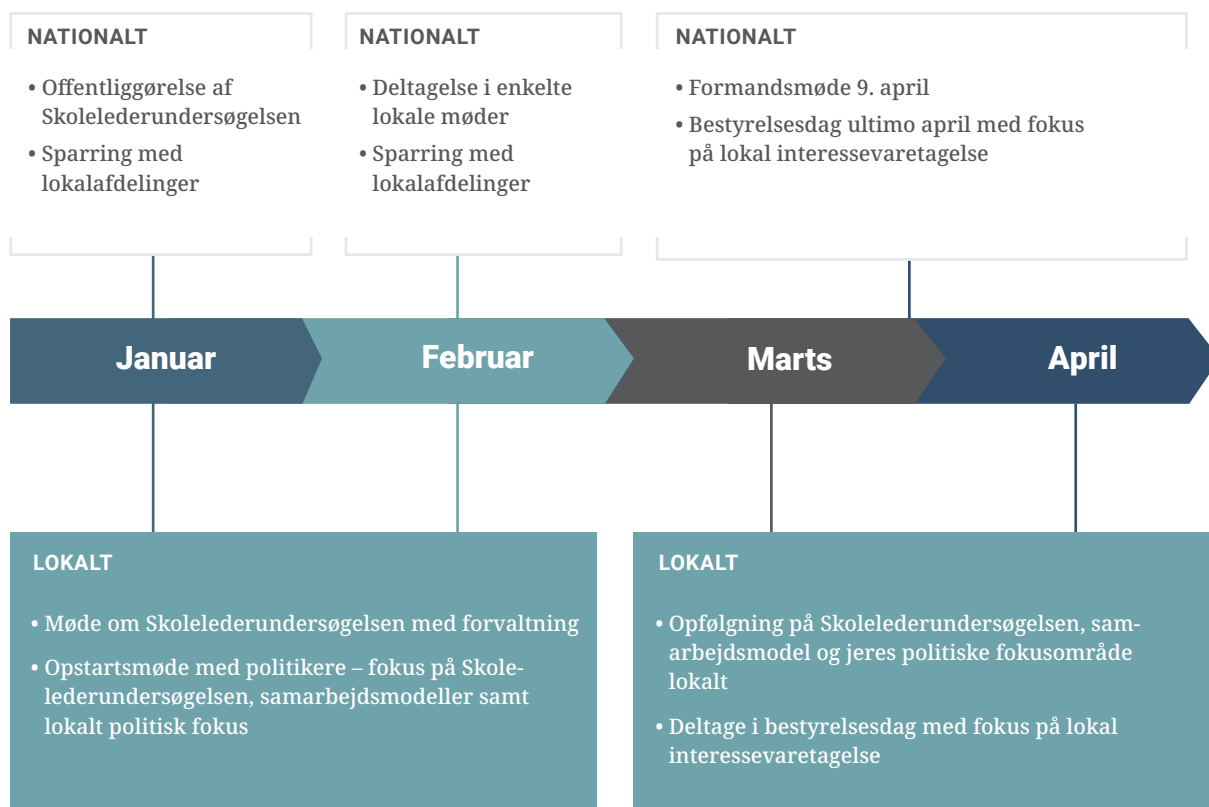
## Overblik over initiativer 2021/2022:

Her kan I se vores bud på, hvordan vi gennem en koordineret politisk indsats skaber mest mulig synergi i vores politiske arbejde nationalt og lokalt ved indgangen til den nye valgperiode. Tidsplanen viser, hvad I kan forvente fra sekretariatet for at understøtte jeres politiske arbejde i kommunerne, og hvilke initiativer som I med fordel kan tage lokalt.

### Valgkamp



## Ny valgperiode



## Yderligere information og materiale

I finder denne guide samt alle de nævnte materialer i redskabskassen på [www.skolelederforeningen.org/i-gang-med-ny-valgperiode](http://www.skolelederforeningen.org/i-gang-med-ny-valgperiode)

Skolelederforeningens sekretariat på tlf.: 7025 1008

Formand Claus Hjortdal  
clhj@skolelederne.org  
Tlf.: 2327 4327

Næstformand Dorte Andreas  
dora@skolelederne.org  
Tlf.: 2944 4762

Sekretariatschef Jannick Stærmosé Mortensen  
jamo@skolelederne.org  
Tlf.: 2711 5545